



Ofício Circular n. 134/2020 – CML/PM

Manaus, 09 de julho de 2020.

Senhores Licitantes,

Trata-se de Pedidos de Esclarecimentos aos termos do Edital do **Pregão Eletrônico n. 071/2020 – CML/PM**, cujo objeto versa sobre a *“Aquisição de solução de infraestrutura modular de alta disponibilidade para DataCenter, composta por UPS (Uninterruptible Power Supply - nobreak), PDU (Power Distribution Unit), ar condicionado de precisão, racks, sistema de combate a incêndio, vídeo vigilância, software de supervisão, com instalação/configuração e transferência de conhecimento (turn key)”*.

Considerando o teor técnico do questionamento, este foi encaminhado para manifestação da Secretaria no dia 08/07/2020, através do Ofício n. 773/2020 – CML/PM.

A resposta foi recebida nesta Comissão em 09/07/2020, de modo que segue o conteúdo Ofício n. 034/2020 – GSS/SUBTI/SEMEF encaminhado pela Secretaria Municipal de Finanças e Tecnologia da Informação – SEMEF.

No que tange ao mérito do Pedido de Esclarecimentos apresentado, seguem questionamentos da empresa:

1- Com relação a garantia dos equipamentos:

- a) O período de garantia total será de 12 meses?
- b) Durante o período de garantia a proponente deverá fornecer mão de obra especializada para as manutenções preventivas e corretivas?
- c) Este prazo será igual a garantia?

2- Poderá ser ofertado equipamento de ar condicionado com condensadora remota?

3- Para o sistema de combate a incêndio, poderá apresentada solução similar como exemplo, NOVEC 1230?

4- Quantos metros quadrados de piso elevado deverão ser considerados?

5- Será reponsabilidade da proponente adequações civis (pintura, acabamento, colocação de porta, etc)?

6- Em que andar está localizado a sala que será instalado os equipamentos?

7- Qual o pé direito do ambiente?



8- Qual a tensão nominal de entrada?

9- Será disponibilizado o ponto energia dentro da sala onde ficaram os equipamentos?

10- O ambiente tem forro?

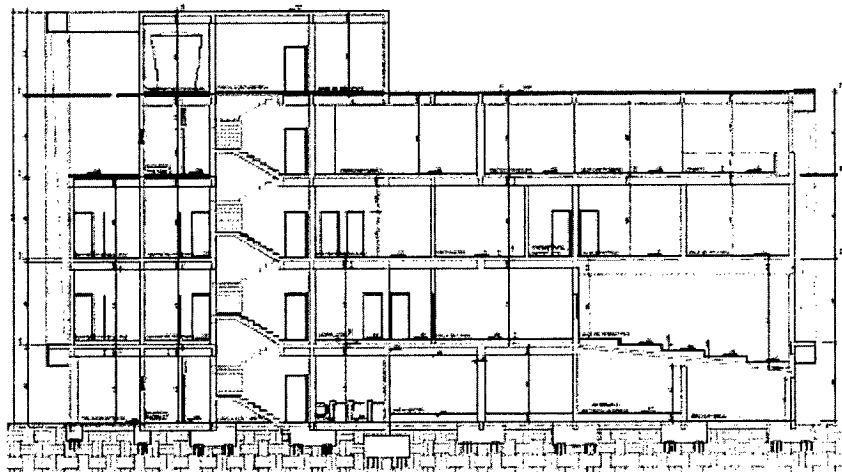
11- A vistoria é obrigatória?

A Secretaria se manifestou da seguinte forma:

INFORMAÇÕES BÁSICAS

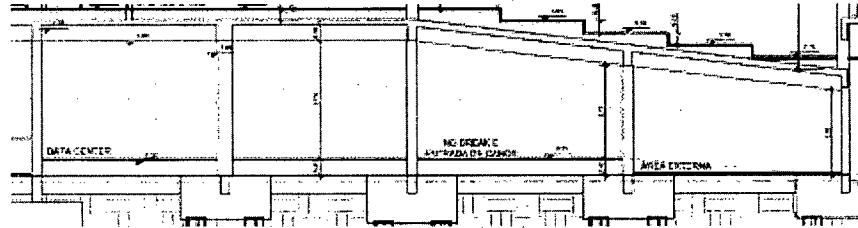
- O PRÉDIO DO CCC POSSUI 4 PISOS, E SERÁ INAUGURADO EM AGOSTO/2020.
- O DATACENTER FICARÁ NO TÉRREO,
- O PISO ELEVADO SERÁ INSTALADO EM DUAS SALAS, A MAIOR, COM ÁREA DE 63,03 M², NO CENTRO DA SALA FICARÁ O DATA CENTER MODULAR, E A SALA MENOR COM 36,46 M², ABRIGARÁ 2 NO-BREAKS DE 40 KVA QUE ATENDERÃO O PRÉDIO.
- ALTURA DO PISO ELEVADO - 40 CM
- ALTURA DO PISO ELEVADO AO FORRO – 2,50 M
- ALTURA DO FORRO À LAJE – 77 CM

PRÉDIO - CORTE LATERAL

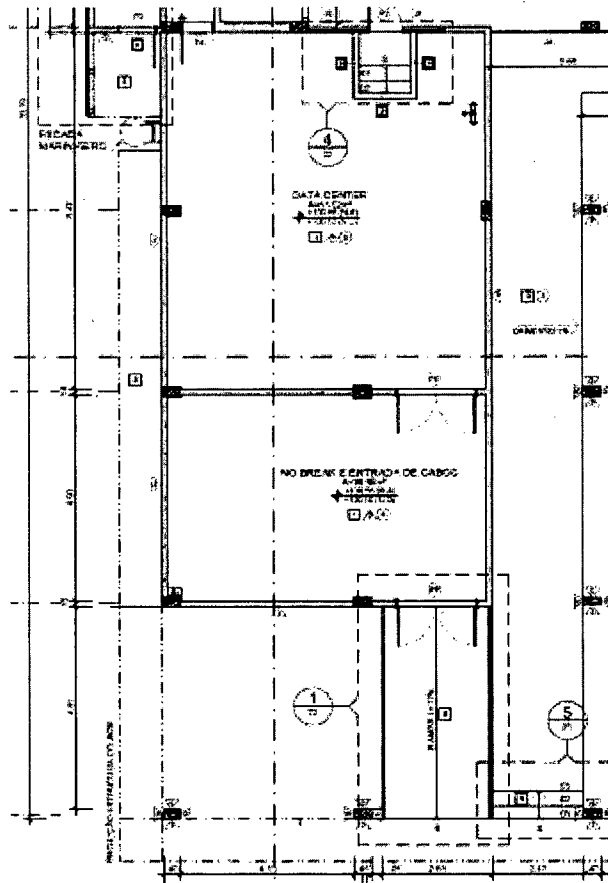




LOCALIZAÇÃO DO DATA CENTER E SALA DE NOBRÉAKS DO PRÉDIO



PLANTA BAIXA

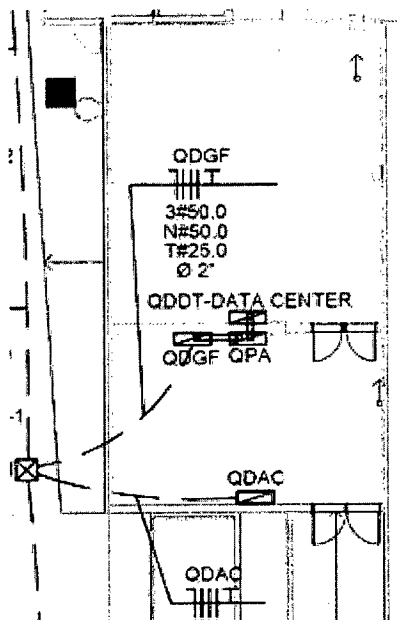




PISO ELEVADO EM AÇO COM PINTURA ELETROSTÁTICA EPOXI PÓ. COR: A DEFINIR.
PREENCHIDA NO INTERIOR COM CONCRETO CELULAR LEVE; MODELO: 01056; DIM:
60x60x0,30cm; MARCA: PISOAG. INCLUSO: BASE/HASTE/LONGARINAS.

FORRO MODULAR TEGULAR PERFORADO EM ALUMÍNIO, COMPOSTO POR PLACAS
QUADRADAS, DIM: 625 x 625mm, NRC: 0,70, COM BORDAS REBAIXADAS, APOIADAS SOBRE
ESTRUTURA DE PERFIL T15 CLICADO. COR: CINZA; MARCA: REFAZ

DATA CENTER – QUADROS DE ENERGIA





1- Com relação a garantia dos equipamentos:

- a) O período de garantia total será de 12 meses?
- b) Durante o período de garantia a proponente deverá fornecer mão de obra especializada para as manutenções preventivas e corretivas?
- c) Este prazo será igual a garantia?

- 1- Sim, a garantia da solução será de 12 (doze) meses englobando manutenções, reparo e troca de peças e equipamentos internos e externos (quando aplicável), contados a partir da emissão do Termo de Aceite do item contratado. Os 60 (sessenta) dias iniciais do Período de Garantia serão considerados Período de Funcionamento Experimental para o equipamento.
- 2- Durante a garantia a proponente deverá disponibilizar em Manaus serviço próprio e/ou terceirizado, de aparelhamento e pessoal técnico adequado e qualificado para a prestação de serviços de assistência técnica, durante o período de garantia dos materiais e demais condições exigidas pelo Termo de Referência

2- Poderá ser ofertado equipamento de ar condicionado com condensadora remota?

- 1- Deverá possuir condensador de ar incorporado. O Sistema deverá executar o controle da temperatura e umidade relativa do ambiente. O sistema deverá ser composto por dois equipamentos (N+1) do tipo Rack Cooling, operante em redundância paralelo, fazendo o controle de dois estágios, o de aquecimento e o de umidificação.



3- Para o sistema de combate a incêndio, poderá apresentada solução similar como exemplo, NOVEC 1230?

1- Sim.

4- Quantos metros quadrados de piso elevado deverão ser considerados?

1- A construtora instalará o piso elevado, a fornecedora do Data Center Modular necessitará apenas cortar as chapas necessárias para a passagem dos cabos para sua ligação.

5- Será reponsabilidade da proponente adequações civis (pintura, acabamento, colocação de porta, etc)?

1- Todo o ambiente será entregue pronto pela Construtora, a necessidade de pequenas adequações civis caberá a proponente somente se esta necessitar modificar algo para adequar suas instalações.

6- Em que andar está localizado a sala que será instalado os equipamentos?

7- Qual o pé direito do ambiente?

1- No térreo.

2- Dimensões, vide item INFORMAÇÕES BÁSICAS.



8- Qual a tensão nominal de entrada?

1- 127V/220V

9- Será disponibilizado o ponto energia dentro da sala onde ficaram os equipamentos?

1- A estrutura elétrica é entregue toda pronta até os painéis (QDGF). A Contratada ficará responsável pelo fornecimento dos cabos e a interligação do Painel (QDGF) à PDU, através de um disjuntor de 250 A. O disjuntor do quadro principal é um disjuntor de 400 A. Quanto as distâncias, vide nos croquis em INFORMAÇÕES BÁSICAS

10- O ambiente tem forro?


1 – Sim, vide as especificações em INFORMAÇÕES BÁSICAS

11- A vistoria é obrigatória?

1 - Não. Mas, se houver questões não esclarecidas em INFORMAÇÕES BÁSICAS, pode solicitar através de e-mail à CML.

Sem mais observações para o tema por ora, colocamo-nos à disposição para sanar eventuais questionamentos.

Atenciosamente,


Altamir Cristiano de Atoyde Junior
Pregoeiro